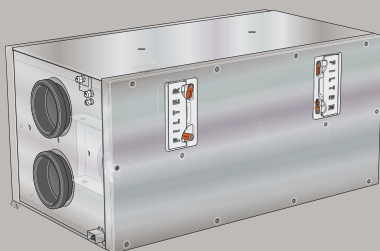


UHB SV 1941-1  
531413

ANVÄNDARHANDBOK

# Ventilationsvärmeväxlare NIBE ERS 30-400



 **NIBE**

# Innehållsförteckning

1	<i>Viktig information</i> .....	3
	Anläggningsdata .....	3
	Säkerhetsinformation .....	4
	Serienummer .....	4
	Landspecifik information .....	5
	ERS 30 - Ett bra val .....	6
2	<i>Värmeanläggningen – husets hjärta</i> .....	7
	Ventilationsvärmväxlarens funktion .....	7
	Skötsel av ERS 30 .....	8
3	<i>Komfortstörning</i> .....	11
	Felsökning .....	11
4	<i>Tekniska uppgifter</i> .....	13
5	<i>Ordlista</i> .....	14
	<i>Kontaktinformation</i> .....	19

# 1 Viktig information

## Anläggningsdata

<i>Produkt</i>	<i>ERS 30</i>
Serienummer	
Installationsdatum	
Installatör	

### S-Serien

<i>Nr</i>	<i>Benämning</i>	<i>Fabr. inst.</i>	<i>Inställt</i>
7.1.4.1	Fläkthastighet frånluft	75%	
7.1.4.2	Fläkthastighet tilluft	60%	
7.2.11	Ventilationsvärmeväxlare (ERS)		
	lägsta avluftstemperatur	5 °C	
	bypass vid övertemperatur	4 °C	

### F-Serien

<i>Nr</i>	<i>Benämning</i>	<i>Fabr. inst.</i>	<i>Inställt</i>
5.1.5	fläkthast. frånluft	75%	
5.1.6	fläkthast. tilluft	60%	
5.3.12	från-/tilluftsmodul	5 °C	
	lägsta avluftstemperatur	4 °C	
	bypass vid övertemperatur		

### **Serienummer ska alltid anges**

Härmed intygas att installationen är gjord enligt anvisningar i installatörs-handboken samt enligt gällande regler.

## Säkerhetsinformation

Apparaten får användas av barn över 8 år och av personer med fysisk, sensorisk eller mental funktionsnedsättning samt av personer som saknar erfarenhet eller kunskap under förutsättning att de får handledning eller instruktioner om hur man använder apparaten på ett säkert sätt och informeras så att de förstår eventuella risker. Barn får inte leka med apparaten. Låt inte barn rengöra eller underhålla apparaten utan handledning. Med förbehåll för konstruktionsändringar.

©NIBE 2019.

### SYMBOLER



*OBS!*

Denna symbol betyder fara för människa eller maskin.

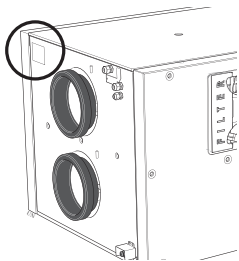


*TÄNK PÅ!*

Vid denna symbol finns viktig information om vad du ska tänka på när du sköter din anläggning.

## Serienummer

Serienumret hittar du uppe till vänster om ventilationsanslutningen för frånluft.



### TÄNK PÅ!

Produktens serienummer behöver du vid service- och supportärenden.

## Landspecifik information

### SVERIGE

#### *Garanti- och försäkringsinformation*

Mellan dig som privatperson och företaget du köpt ERS 30 av gäller konsumentlagarna. För fullständiga villkor se [www.konsumentverket.se](http://www.konsumentverket.se). Mellan Nibe och det företag som sålt produkten gäller AA VVS. I enlighet med denna lämnar Nibe tre års produktgaranti till företaget som sålt produkten. Produktgarantin ersätter inte höjd energiförbrukning eller skada som uppkommit p.g.a. yttre omständigheter som t.ex. felaktig installation, låg vattenkvalité eller elektriska spänningsvariationer.

Det är du som ägare som har huvudansvaret för anläggningen. För att du ska kunna känna dig trygg med att produkten fungerar som det är tänkt är det en bra idé att regelbundet läsa av bostadens energimätare. Om du misstänker att produkten på något sätt inte fungerar som den ska anmäler du detta omgående till den du köpte produkten av.

# ERS 30 - Ett bra val

ERS 30 är en ventilationsvärmepump med hög temperaturverkningsgrad och låg energiförbrukning.

## UTMÄRKANDE EGENSKAPER FÖR ERS 30:

- *DC-fläktar*

Inbyggd i ventilationsvärmepumpen finns två energisnåla DC-fläktar (Klass A).

- *Låg ljudnivå*

Ventilationsvärmepumpen har väldigt låg ljudnivå.

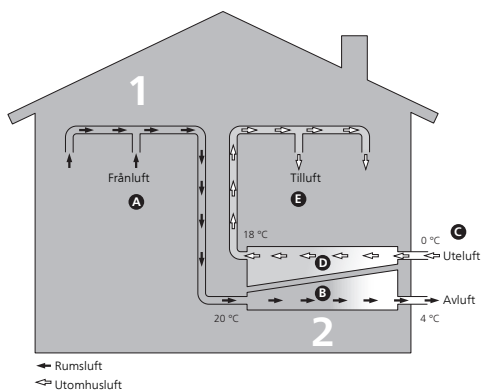
- *Styrning*

Ventilationsvärmepumpen kan styras från värmepumpen eller huvudenheten vilket gör att en enda styrenhet kan styra hela klimatanläggningen

- *I kall miljö*

Ventilationsvärmepumpen är utvecklad för placering i kall miljö.

## 2 Värmeanläggningen – husets hjärta



### Ventilationsvärmesväxlarens funktion

En ventilationsvärmesväxlare utnyttjar värmen som finns i husets ventilationsluft till att värma upp inkommande utomhusluft. Ur den utgående ventilationsluften (1) hämtas gratis värmeenergi från bostaden och transporteras till ventilationsvärmesväxlaren. I värmesväxlaren (2) flyttas värmen från inomhusluften till den inkommande utomhusluften.

#### Ventilationsluften

- A Via husets ventilationssystem förs den varma luften från rummen till ventilationsvärmesväxlaren med hjälp av en fläkt.
- B I ventilationsvärmesväxlaren avger luften värmeenergi och temperaturen sjunker kraftigt. Därefter blåses den kalla luften ut ur huset.

#### Utomhusluften

- C Via husets ventilationssystem förs utomhusluft till ventilationsvärmesväxlaren.
- D I ventilationsvärmesväxlaren upptar luften värmeenergi och temperaturen höjs.
- E En fläkt blåser ut den uppvärmda luften i de rum som har tilluftsdon.

Temperaturerna är endast exempel och kan variera mellan olika installationer och årstider.

# Skötsel av ERS 30

## REGELBUNDNA KONTROLLER

Din ventilationsvärmeväxlare kräver minimal skötsel av dig efter igångkörningen. Däremot är det rekommenderat att med jämna mellanrum kontrollera din anläggning.



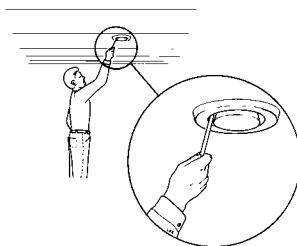
**OBS!**

Stäng alltid av strömmen och vänta tills fläktarna har stannat innan ERS 30 öppnas.

### Rengöring av ventilationsdon

Husets ventilationsdon ska rengöras regelbundet med t.ex. en liten borste för att bibehålla korrekt ventilation.

Donens inställning får inte ändras.



**OBS!**

Förväxla inte donen om flera tas ner samtidigt för rengöring.

### Rengöring av luftfilter

Tilluftsfiltret i ERS 30 är av en typ som inte bör rengöras, utan istället bytas.

Rengöring av frånluftsfiltret i ERS 30 ska ske regelbundet, hur ofta beror bl.a. på mängden damm i ventilationsluften. Prova dig fram till vad som är lämpligt för din anläggning.



**TÄNK PÅ!**

Anläggningens verkningsgrad kan försämrats av smutsiga luftfilter.

Du får en påminnelse om filterrengöring i huvudproduktens display. Fabriksinställningen för påminnelsen är var tredje månad, om strömmen till huvudprodukten bryts börjar tidsräkningen om från början.

1. Stäng av anläggningen med brytaren vid säkrings-skåpet eller brytaren för anläggningen.



2. Dra ut filterkassetten.
3. Ta ut frånluftsfiltret och skaka det rent.
4. Kontrollera filternas skick.
5. Återmontering sker i omvänd ordning.

Även om filterna ser rena ut samlas det smuts i dem och detta påverkar filternas effektivitet. Byt dem därför efter ca. 1 år. Nya filter beställs via installatören.

Tilluftsfiler: ePM1 55% = Pollenfilter (Finfilter)

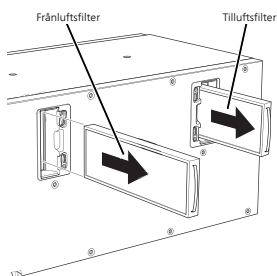
Frånluftsfiler: Grov = Standardfilter (Grovfilter)



**OBS!**

Det rekommenderas inte att dammsuga eller använda tryckluft på filtren då filtreringsgraden försämras.

Vatten eller annan vätska får inte användas för rengöring.



## *Kontroll av vattenlås för kondensvatten*

Vattenlåset ska kontrolleras minst en gång om året, gärna på hösten.

Vattenlåset är placerat utanför ERS 30. Kontakta din installatör om du är osäker på var du hittar det.

Under den varmare delen av året bildas inget kondensvatten i ventilationsvärmexlaren och vattenlåset kommer då att torka ut.

Under den kallare delen av året kan ERS 30 producera flera liter kondensvatten per dygn, om kondensvattenavloppet inte fungerar kan detta orsaka vattenskador i bostaden.

Under denna del av året får vattenlåset inte torka ut eftersom det p.g.a. undertryck kommer att sugas in luft i ventilationsvärmexlaren som hindrar kondensvattnet från att rinna ut.

1. Kontrollera att kondensavloppet och vattenlåset inte är igensatta av smuts.
2. Häll ca en liter vatten i vattenlåset.
3. Kontrollera att vattnet rinner igenom obehindrat.

## *Rengöring av värmexlaren*

Kontrollera värmexlaren vartannat år och rengör vid behov. Undvik att komma i kontakt med lamellerna.



### **TÄNK PÅ!**

Lamellerna får inte skadas. Om du är osäker, kontakta din installatör för hjälp med rengöringen.

# 3 Komfortstörning

I de allra flesta fall märker huvudprodukten av en driftstörning (en driftstörning kan leda till störning av komforten) och visar detta med larm och instruktioner om åtgärd i displayen.

## Felsökning

Om driftstörningen inte visas i displayen kan följande tips användas:

### GRUNDLÄGGANDE ÅTGÄRDER

Börja med att kontrollera följande möjliga felkällor:

- Att huvudprodukten är i drift och att matningskabel till ERS 30 är ansluten.
- Bostadens grupp- och huvudsäkringar.
- Bostadens jordfelsbrytare.

### HÖG ELLER LÅG RUMSTEMPERATUR

- Se huvudproduktens användarhandbok.

### LÅG ELLER UTEBLIVEN VENTILATION

- Filter igensatt.
  - Rengör eller byt filter (se sida 8).
- Ventilationen är inte injusterad.
  - Beställ ventilationsinjustering.
- Stängt, för hårt strypt eller igensatt ventilationsdon.
  - Kontrollera och rengör ventilationsdonen (se sida 8).
- Fläkthastighet i reducerat läge.
  - Gå in i huvudproduktens meny 1.2.1 för S-serien och 1.2 för F-serien och välj "normal".

- Extern kontakt för ändring av fläkthastighet aktiverad.
  - Kontrollera eventuella externa kontakter.
- Fläkt nervarvad p.g.a. låg inkommande uteluftstemperatur.
  - Kontakta installatör vid återkommande problem.

## HÖG ELLER STÖRANDE VENTILATION

- Filter igensatt.
  - Rengör eller byt filter (se sida 8).
- Ventilationen är inte injusterad.
  - Beställ ventilationsinjustering.
- Stängt, för hårt strypt eller igensatt ventilationsdon.
  - Kontrollera och rengör ventilationsdonen (se sida 8).
- Fläkthastighet i forcerat läge.
  - Gå in i huvudproduktens meny 1.2.1 för S-serien och 1.2 för F-serien och välj "normal".
- Extern kontakt för ändring av fläkthastighet aktiverad.
  - Kontrollera eventuella externa kontakter.
- Ljuddämpare inte korrekt installerade.
  - Kontakta din installatör.

# 4 Tekniska uppgifter

Detaljerade tekniska data för denna produkt kan du hitta i dess installatörshandbok ([nibe.se](http://nibe.se)).

# 5 Ordlista

## AVLUFT

Den luft som ERS 30 har tagit värme från och som därmed har kylts ner. Denna luft blåses ut ur bostaden.

## FRÅNLUFT

Den luft som kommer via frånluftsdonen i bostadens olika rum, till ERS 30.

## FRÅNLUFTSDON

Ventiler, oftast i taket, i kök/badrum/klädkammare där luften sugas in för att kunna skickas vidare till ERS 30.

## KLIMATSYSTEM

Klimatsystem kan även kallas värme- och/eller kylsystem. Med hjälp av radiatorer (element), slingor i golvet eller fläktkonvektorer värms eller kyls bostaden.

## KOMFORTSTÖRNING

Komfortstörning innebär oönskade ändringar i inomhuskomforten, t.ex. att inomhustemperaturen inte är på önskad nivå.

## TILLUFT

Den uppvärmda luft som blåses från ERS 30 och ut i rummen.

## TILLUFTSDON

Ventiler, oftast i taket, där den uppvärmda tilluften blåses ut och hjälper till att värma upp bostaden.

## UTELUFT

Luft som sugas in i ERS 30 och värms upp.

## VÄRMEVÄXLARE

Anordning som överför värmeenergi från ett medium till ett annat utan att medierna blandas.









# Kontaktinformation

- AT** *KNV Energietechnik GmbH*, Gahberggasse 11, AT-4861 Schörfling  
Tel: +43 (0)7662 8963 E-mail: mail@knv.at www.knv.at
- CH** *NIBE Wärmetechnik c/o ait Schweiz AG*,  
Industriepark, CH-6246 Altishofen Tel: +41 58 252 21 00  
E-mail: info@nibe.ch www.nibe.ch
- CZ** *Druzstevni zavody Drazice s.r.o.*,  
Drazice 69, CZ - 294 71 Benatky nad Jizerou  
Tel: +420 326 373 801 E-mail: nibe@nibe.cz www.nibe.cz
- DE** *NIBE Systemtechnik GmbH*, Am Reiherpfahl 3, 29223 Celle  
Tel: +49 (0)5141 7546-0 E-mail: info@nibe.de www.nibe.de
- DK** *Vølund Varmeteknik A/S*, Member of the Nibe Group,  
Industrivej Nord 7B, 7400 Herning Tel: +45 97 17 20 33  
E-mail: info@volundvt.dk www.volundvt.dk
- FI** *NIBE Energy Systems OY*, Juurakkotie 3, 01510 Vantaa  
Tel: +358 (0)9-274 6970 E-mail: info@nibe.fi www.nibe.fi
- FR** *NIBE Energy Systems France Sarl*, Zone industrielle RD 28, Rue du Pou du Ciel,  
01600 Reyrieux  
Tel : 04 74 00 92 92 E-mail: info@nibe.fr www.nibe.fr
- GB** *NIBE Energy Systems Ltd*,  
3C Broom Business Park, Bridge Way, S419QG Chesterfield  
Tel: +44 (0)845 095 1200 E-mail: info@nibe.co.uk www.nibe.co.uk
- NL** *NIBE Energietechnik B.V.*, Postbus 634, NL 4900 AP Oosterhout  
Tel: 0168 477722 E-mail: info@nibenl.nl www.nibenl.nl
- NO** *ABK AS*, Brobekkveien 80, 0582 Oslo  
Tel: +47 23 17 05 20 E-mail: post@abkklima.no  
www.nibe.no
- PL** *NIBE-BIAWAR Sp. z o. o.* Aleja Jana Pawła II 57, 15-703 BIALYSTOK  
Tel: +48 (0)85 662 84 90 E-mail: sekretariat@biawar.com.pl  
www.biawar.com.pl
- RU** © "EVAN" 17, per. Boynovskiy, RU-603024 Nizhny Novgorod  
Tel: +7 831 419 57 06 E-mail: kuzmin@evan.ru www.nibe-evan.ru
- SE** *NIBE AB Sweden*, Box 14, Hannabadsvägen 5, SE-285 21 Markaryd  
Tel: +46 (0)433 27 3000 E-mail: info@nibe.se www.nibe.se

För länder som inte nämns i denna lista, kontakta NIBE Sverige eller kontrollera [www.nibe.eu](http://www.nibe.eu) för mer information.

NIBE Energy Systems  
Hannabadsvägen 5  
Box 14  
285 21 Markaryd  
Tel. +46 433 27 3000  
info@nibe.se  
nibe.se

UHB SV 1941-1 531413

Denna handbok är en publikation från NIBE Energy Systems. Alla produktillustrationer, fakta och data bygger på aktuell information vid tidpunkten för publikationens godkännande. NIBE Energy Systems reserverar sig för eventuella fakta- eller tryckfel i denna handbok.



531413